



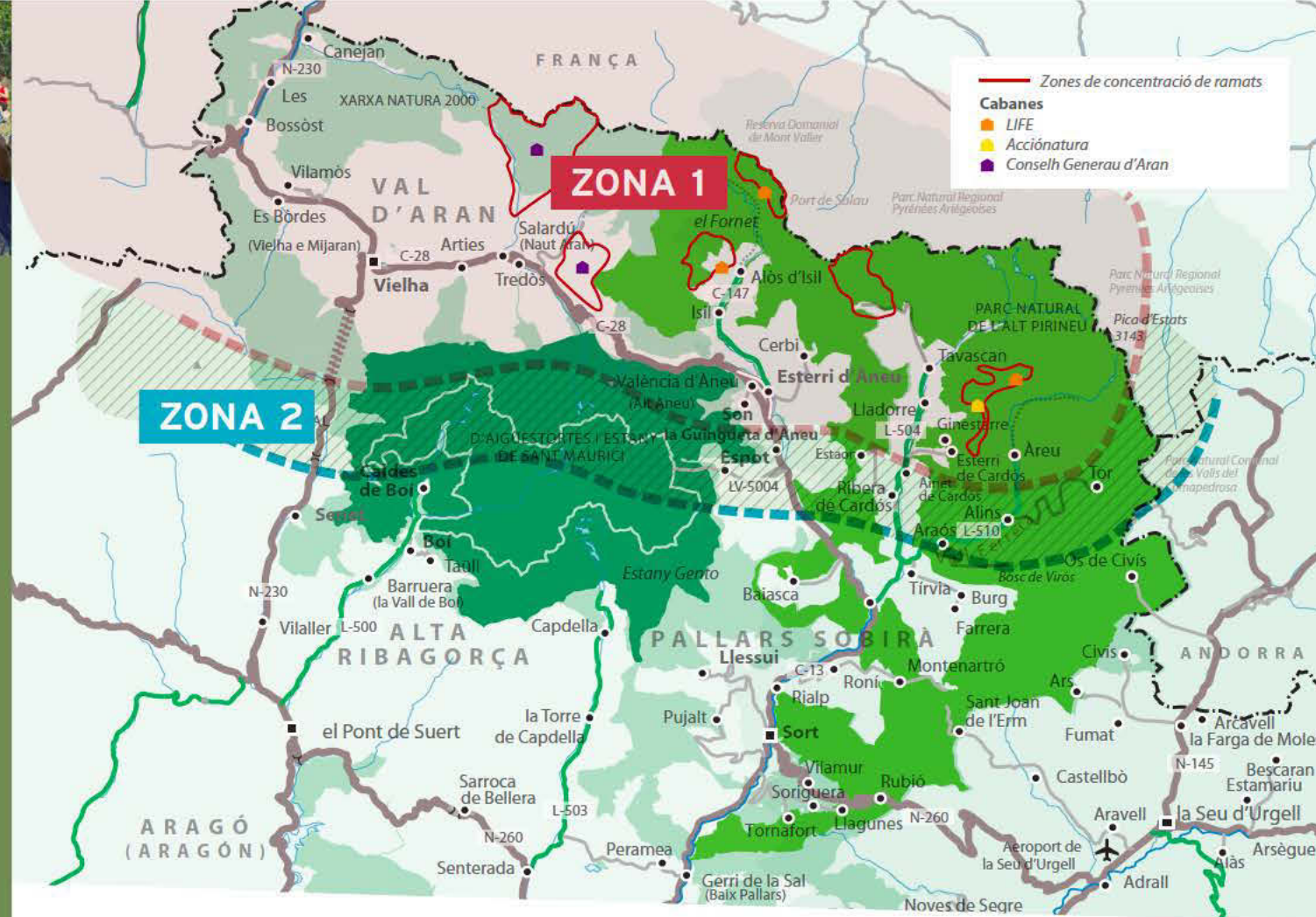
Objectius i accions

El projecte LIFE13 NAT/ES/001394 té com objectiu fer front als reptes plantejats per l'ós bru. Es desenvolupa a les comarques del Pallars Sobirà i de la Val d'Aran, i en menor grau també, a l'Alta Ribagorça, al Pallars Jussà i a l'Alt Urgell. Algunes de les accions es centren al Parc Natural de l'Alt Pirineu.

Pel que fa als objectius bàsics destaquen:

- Millorar la prevenció i evitar els conflictes amb la ramaderia i l'apicultura, i donar suport a aquests sectors productius.
- Fer participar els diferents agents locals del medi natural en el disseny de les polítiques a emprendre en els propers anys.
- Millorar la percepció de l'ós bru al territori, per tal que es vagi integrant als circuits econòmics d'aquestes zones de muntanya.
- Extreure conclusions que puguin ser útils en altres projectes similars i aplicar-les a qualsevol lloc d'Europa en el futur.
- Com a conclusió, que l'assoliment d'aquests objectius afavoreixi la conservació de l'ós bru, alhora que es garanteix el seu creixement poblacional i la variabilitat genètica.

El projecte inclou 35 accions diferents. Destaquen, les que fan referència a la prevenció dels danys, a la participació, al voluntariat, a la informació pública, a l'ordenació de l'ús públic en relació a l'ós bru, a la millora de la percepció social de l'espècie, a l'educació dels infants i la formació del professorat, a l'edició i publicació de material de difusió, a la realització de jornades tècniques i professionals i a la translocació d'un nou mascle que substitueixi genèticament a Pyros.



- Zona 1** Presència permanent d'ós bru
- Zona 2** Presència ocasional d'ós bru

Les accions del PiroLife es desenvoluparan amb diferents mesures i intensitats als Pirineus de Lleida

- Parc Nacional d'Aigüestortes i Estany de Sant Maurici
- Parc Natural de l'Alt Pirineu
- Xarxa Natura 2000



Millora genètica de la població d'òssos

El futur biològic de l'espècie a la serralada passa per lluitar contra el risc que representa el monopoli reproductor del mascle Pyros, doncs acapara la paternitat de, gairebé, totes les cadellades nascudes en els darrers anys.

Tots els óssos mascles adults presents a la població són descendents d'aquest exemplar, amb excepció de Balou. Aquest últim, representava una oportunitat per tal d'augmentar la variabilitat genètica de la població pirinenca, però amb la seva mort, l'any 2014, totes aquestes esperances es van perdre.

El programa LIFE pretén fer front a aquesta necessitat de substituir físicament a Balou, i genèticament a Pyros, ja molt gran i que en breu perdrà la seva capacitat reproductora, doncs es troba proper al final de la seva vida.

Per fer front a aquesta qüestió, s'alliberarà un mascle reproductor procedent d'Eslovènia. S'espera que aquesta acció contribueixi a evitar futurs problemes d'endogàmia a la població, i per tant, que no decreixi la productivitat reproductora ni la supervivència i que suposi un menor risc de patir malalties.

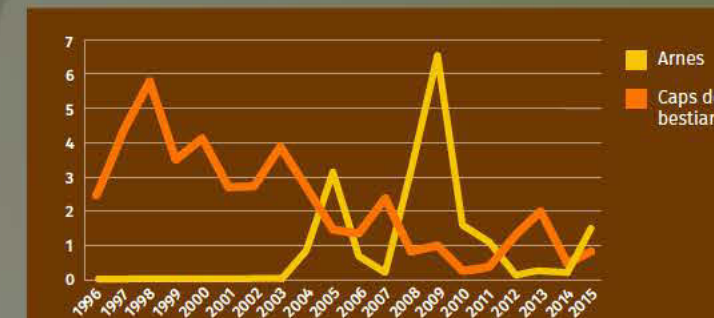
Coexistència de la ramaderia extensiva de muntanya i l'apicultura amb l'ós bru

El projecte implementa una sèrie de mesures que permetin rebaixar a nivells mínims els danys de l'ós bru sobre la ramaderia extensiva de muntanya i l'apicultura.

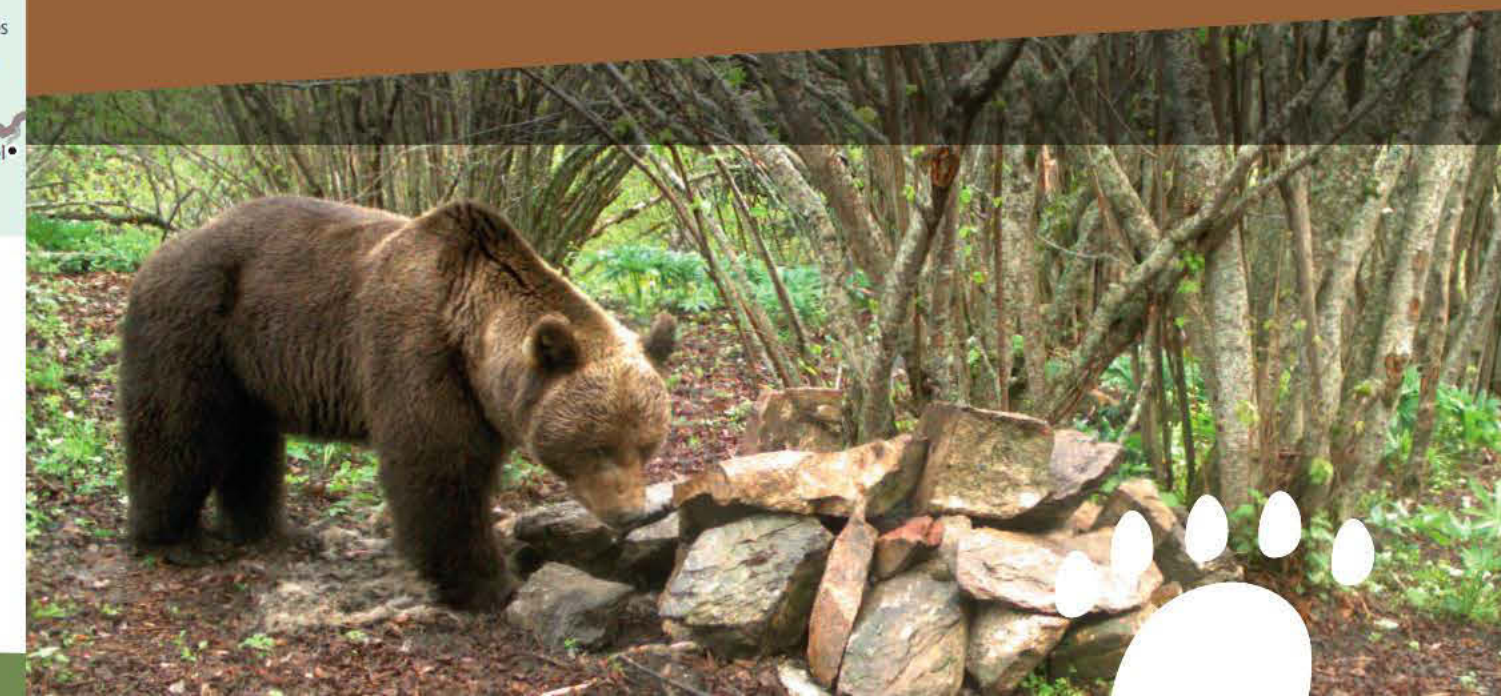
Les mesures consisteixen en agrupar els petits ramats de cada propietari en grans ramades, per a fer viable l'aplicació de mesures de protecció de més gran abast i eficàcia. Destaquen, la contractació de pastors, la construcció de cabanes de pastor a les zones on es realitzen agrupaments amb presència contínua d'ós, la col·locació de tancats electrificats per a protegir les ovelles a la nit, i el foment i distribució de gossos de protecció de ramats.

D'altra banda, els alumnes de l'Escola de Pastors de Catalunya faran pràctiques amb els ramats agrupats. D'aquesta manera, aprendran les mesures de protecció que cal aplicar, a més de com pasturar i comportar-se en zones amb presència d'ós bru.

El personal de l'administració treballarà colze a colze amb els ramaders i pastors. Es començarà a treballar amb els ramaders de boví i equí, amb la contractació de vaquers en zona de presència d'ós bru. Per últim, es desenvoluparà un sistema eficaç de protecció de les explotacions apícoles.



Nombre de depredacions confirmades sobre caps de bestiar i arnes, causades per cada ós bru als Pirineus de Catalunya.



Evolució de la població d'ós bru als Pirineus



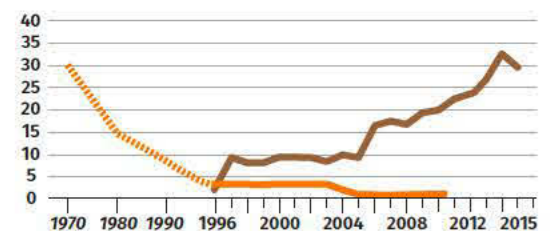
En els últims anys, la població ha augmentat lentament i de forma constant. L'any 2014, es van arribar a identificar 31 exemplars diferents d'ós bru; d'aquests, el 80% de la població pirinenca ursina viu, totalment o parcialment, a Catalunya.

El nombre de reproduccions anual és molt reduït, ja que les femelles crien cada 2 o 3 anys i no ho fan fins als 4-6 anys. Tanmateix, han nascut entre 2 i 4 cadellades per any, que aporten entre 4 i 7 cadells. D'aquests, aproximadament la meitat assoliran el primer any de vida.

Aquest èxit demogràfic no assegura la viabilitat de la població, ja que no va acompanyat d'una adient variabilitat genètica. Avui dia un únic mascle, en Pyros, és pare, avi i besavi, de la major part dels óssos nascuts als Pirineus.

La presència de l'ós pot generar perjudicis o conflictes sobre les activitats ramaderes i apícola a les àrees més freqüentades, però que poden ser mitigades o minimitzades amb mesures efectives de prevenció.

Tanmateix, l'ós pot esdevenir un element de dinamització socioeconòmica a les comarques de muntanya en les que habita.



Evolució de la població d'ós bru als Pirineus (nº mínim d'óssos detectats)



CONSOLIDACIÓ D'UNA POBLACIÓ D'ÓS BRU EN UN TERRITORI DE GESTIÓ FRAGMENTADA: ELS PIRINEUS CENTRALS.

El projecte està cofinançat pel programa europeu LIFE+ Nature, que promou accions de recuperació d'hàbitats i d'espècies de flora i fauna als espais protegits de la Unió Europea, integrats a la Xarxa Natura 2000

Oficina tècnica LIFE+ Piroslife Catalunya
Generalitat de Catalunya
Dr. Roux, 80
08017 Barcelona
Tel. 935 674 200

f /Piroslife
@Piroslife
www.piroslife.cat

Fotos: Antoni Batet, Nicolás Espinós, Moisés Villanueva, Marc Garriga, Richard Martin, Jordi Ruiz-Olmo, Generalitat de Catalunya.
Textos: Equip Piroslife

Oficines d'acció territorial del projecte LIFE+Piroslife

Parc Natural de l'Alt Pirineu
Carrer de la Riba, 1
25595 Llavorsí
Tel. 973 622 335

Conselh Generau d'Aran
Passèg dera Libertat, 16
25530 Vielha
Tel. 973 641 801



L'ós bru als Pirineus centrals

CATALÀ

L'ós bru als Pirineus



L'ós bru és un mamífer autòcton dels Pirineus, que va arribar al llindar de l'extinció a la dècada dels anys noranta del segle passat.

Els anys 1996 i 1997, l'Estat francès va iniciar una acció de reforç de la població pirinenca, centrada als Pirineus Centrals i en el marc d'un projecte LIFE finançat per la Unió Europea, principalment. L'actuació va consistir en l'alliberament de tres exemplars procedents d'Eslovènia, que va

continuar l'any 2006, amb l'alliberament de cinc óssos més. Els estudis genètics realitzats van indicar que els óssos balcànics i els pirinencs pertanyen a la mateixa estirp. Així doncs, s'han alliberat vuit exemplars d'ós bru als Pirineus en el seu conjunt, dos mascles (Pyros i Balou) i sis femelles (Ziva, Mellba, Palouma, Francka, Hvala i Sarousse), dels que només tres són vius actualment.

